

현대 남성복 컬렉션에 나타난 중국풍 디자인 특성

Characteristic of Chinese Style in Contemporary Men's Jacket Design

김연, 이연희*

한양대학교 의류학과

Yeon Kim, Youn-hee Lee*

Department of Clothing & Textiles, Hanyang University¹

Abstract

The purpose of this study is to better grasp men's wear's change processes and Chinese traditional men's wear in all ages from the end of the 20th century to the 21st century by understanding theoretical principle. On the basis of the trend of modern men's jacket, selecting and analyzing Chinese style features represented in men's Jacket and providing basic data for anticipating the popular trend of Chinese style men's wear. The research method is to by investigating Chinese history, culture, costume and related books and thesis. The material is collected from 4 men's wear brands after 2001 S/S collection. The results are as follow. In the features of Chinese style design reflected from overseas men's wear fashion press conference, H type which has begun to bloom since 2000 stand out most in the Jacket pattern. shoulders are performed using straight line, which is similar to past Chinese style design. Chinese style collar is the most common and produced by using modern style. Among other details such as right lapel, long sleeve and Cylinder sleeves, Chinese style can be expressed most. Position apparently appears less than that in the Chinese style including pipa patterns and three turtles patterns. The colors are relatively darker than Chinese colors, however, it comes out more colors such as blue series. The texture appeared in jacket is less than that of in Chinese men'swear, however, some parts contain food texture including bamboo trees, national flowers, baoxianglian, lotus flower and some animal textures such as dragon and tiger.

Key words : Chinese style, men's jacket

주제어 : 중국풍, 남성제킷

1. 서론

중국은 오랜 전통을 바탕으로 사회발전 과정과 생산 방식, 문화예술 등 방면에서 빠르게 성장하고 있으며 20여 년이라는 아주 짧은 시간 안에 경제 성장의 기초를 이루었다. 2011년 중국 총 생산(GDP)이 세계 2위, 무역 총액 세계 3위, 무역 흑자 세계 1위, 외환보유고 세계 1위, 최근 10년 평균 경제 성장률 세계 1위 등 세계 경제에서 중국의 영향력은 높다(中國新浪网, 2011). 특히 최근 발전하는 중국 경제의 성장에 의해 중국의 패션도

점차적으로 세계 곳곳에 널리 알려져 전파되고 있다.

중국 복식은 사회의식, 문화, 종교, 역사, 도덕정신 등이 종합적으로 반영되어 있다. 중국 전통복식 문화는 동방민족의 전통 문화에서 대표적이며 현대 물질문화가 고도로 발전한 오늘날 중국 전통 복식의 디자인 예술의 매력을 찾아 새롭고 창의적인 동방민족의 전통 복식 문화로 발전하고 있다. 중국 고대 전통복장과 개방 시기 이후의 복장은 현대 패션 디자인에 많이 응용되어 나타나고 있으며 중국풍 이미지와 형태, 색채, 문양 등이 중국 컬렉션 뿐 아니라 세계 컬렉션 무대에서도 자주 선보였다. 중국 디자이너 탄옌위(譚燕玉)는 “China Chic”이라고 불리울 정도로(Vivienne Tam, 2008) ‘중국 스타일’, ‘중국풍’은 서방에 중국의 인상을 남겨주었으며 인지도를 높여주었다

* Corresponding Author ; Younhee Lee

Tel : 82-2220-1195, E-mail : yiyhee@hanyang.ac.kr

중국 패션 산업은 큰 발전을 이루어 경쟁력이 있는 국제 패션 브랜드가 중국 시장에 들어오면서 대량의 자본이 문화와 융합되고 선진적인 디자인 관리방식과 과학 기술이 중국 패션산업의 국제화를 가속화 시켰다. 중국 패션산업의 국제시장 진출은 ‘중국풍’이 커다란 역할을 하였으며, 중국풍 복식은 최근 중국의 발전이 계속 강대해지면서 중국 문화와 상관된 모든 사물도 광범위한 사랑을 받고 있다. 해외에서 많은 디자이너들이 중국풍 이미지를 응용하여 새로운 스타일을 창조하고 있다.

본 연구에서는 중국 전통 남성복과 20세기 중국 남성복 패션의 변화과정과에 대하여 살펴보고, 이론적 배경을 바탕으로 현대 남성복을 컬렉션의 자료를 선정, 분석하여 현대 남성 재킷에 나타난 중국풍 디자인의 특성 및 중국풍 남성복의 패션 동향을 예측할 수 있는 기초 자료를 제공하는데 그 목적이 있다. 또한 중국풍 남성복의 변화와 흐름을 파악하는데 큰 도움이 될 것으로 기대한다.

연구를 위한 방법으로는 중국의 역사, 문화, 복식 등과 관련된 자료들을 전문서적이나 선행연구를 통하여 이론적 고찰을 하였다. 선행연구를 통해 여성복에 중국풍이 많이 나타난 디자이너 브랜드 돌체 앤 가바나(Dolce & Gabbana), 조르지오 아르마니(Giorgio Armani), 요지 야마모토(Yohji Yamamoto), 루이비통(Louis Vuitton) 4개의 브랜드를 선정, 남성 재킷에 나타난 중국풍 디자인 자료를 수집하였다. 자료는 패션정보 사이트인 퍼스트뷰 코리아(www.firstviewkorea.com)에서 2001년 이후 컬렉션자료를 수집하였다. 또한 중국 남성복 분석 자료는 중국 패션정보 사이트 요카, 아크미 패션에서 자료수집이 가능한 시기인 2005년 이후 중국에서 남성복에 중국풍 디자인을 가장 많이 선보인 디자이너를 선정하여 조사하였다.

II. 이론적 배경

1. 중국풍의 개념

중국풍은 중국취미라는 의미의 ‘시누아즈리’(Chinoiserie)라는 용어로 많이 사용 되는데, 프랑스어로 중국을 뜻하는 ‘시노이즈’(Chinois)에서 유래된 것으로 본래 유럽과 동아시아간의 교역을 통해 중국풍이나 유사 중국(Pseudo-Chinese)의 디자인 모티프가 17세기 후반부터 19세기 초까지 유럽의 예술양식에 나타난 것을 칭하며, 로코코 미술 양식에서 장식용 모티브로 중국풍 인물이나 정경을 도입하는 형식이 유행함에 따라 중국 문물에서 발상이나 표현을 빌려온 문체, 예술의 경향, 또는 중국풍을 바탕으로 한 작품을 뜻한다(이춘희, 신상옥, 2000).

중국풍, 중국 스타일(Chinese Style)은 넓은 의미로 중국의 문화를 바탕으로 두고, 중국 요소를 표현 방식으로 하는, 독특

한 매력과 성격을 가진 세계 예술의 추세에 적합한 예술 형식이다. 중국에서는 이 예술 형식을 광고, 영화, 음악, 복식, 건축 등 문화나 예술 분야에서 사용한다(呂逸華, 2005). 오래전부터 전 세계적으로 ‘중국풍’유행의 바람이 불기 시작하였고, 중국도 전 세계가 주목할 만한 일련의 성과를 거두어 중국을 상징하는 붉은색(中國紅), 중국 전통 도자기에 많이 사용된 청색인 차이나 블루(中國藍), 중국 전통 의상에 등장하는 매듭단추(中國結) 등이 세계적으로 유행하기 시작하였다(陳新穎, 中國風, 2003).

중국풍은 중국복식에서 우리가 생각하는 치파오, 대금, 자수, 붉은색 등 의 전 요소에서 나타난다. 중국풍은 사람들이 보기에 ‘중국’이라는 나라가 떠오를 수 있도록 첫눈에 보이는 것이 중국 문화 요소에서 오는 것이다. 시대가 발전하고 변화함에 따라 중국적 요소가 많이 늘어나고 있으며 중국풍 디자인의 발전과 함께 사람들은 이러한 중국풍의 물건이나 의복을 좋아한다. 중국풍은 많은 전통 복식문화에서의 요소가 보인다.

2. 중국 전통 남성 복식의 특성

중국의 전통 남성복은 민족 문화의 연속으로 발전하여 구체적인 인민의 생활방식과 생활 형편에 반영된다(丰蕾, 2009). 중국 위진 남북조(魏晉南北朝), 수(隋), 당(唐), 송(宋), 요(遼), 금(金), 원(元), 명(明), 청(淸)대를 거처온 중국 전통 남성복의 양식을 살펴보면 대금(對襟), 사금(斜襟), 일자령(一字領), 옆 트임(開叉), 등룡(燈籠)소매, 상하의 양식의 포 삼(袍衫) 등이 나타난다. 옷깃은 사교령(四交領), 대개령(大蓋領), 입령(立領) 등이 있다. 명(明)대에는 중화사상이 절정에 달해 전통적인 한족 문화와 복식이 나타났다. 청(淸)대는 중국 소수민족이 건립한 몇몇의 시기중의 하나이자 중국에서의 마지막 봉건시대이고 또한 만족으로 건립한 조대이다. 만주족과 한족이 300여년간 함께 하면서 자연적으로 영향을 주고받게 되어 한족의 복식 형태와 만주족의 복식 형태가 혼합되어 이루어진 것이다<그림 1>(이정옥 외, 2000).

청대의 복식은 근 현대 중국의 복식형식에 큰 영향을 주었고 청조 말년에는 중국 봉건사회의 정치, 경제가 낙후해지면서 자본주의 문명이 상승하였다. 서양의 물품이 중국으로 들어오기 시작했고 중국 전통의 민족복식은 유럽 현대 문명의 영향을 받아 중국의 전통복장은 새로운 서구적인 문화를 받아들여졌다. 현재 중국에서 가장 인기있는 고대 복식은 당대와 청대의 복식으로, 대표적으로 당장(唐裝)<그림 2>과 장포말괘(長袍馬褂)가 있다(양기매, 2007).

중국의 전통 색채는 음양오행(陰陽五行)의 영향을 받아 청, 홍, 흑, 백, 황 등 오색 등을 자주 쓴다. 오색설(五色說)은 오원소(五元素) 그 자체를 상징 하는 동시에 더 나아가 눈에 보이지 않는 시간, 공간을 구체화해서 정치 사회와 인간 생활 전반에 규범이 되도록 한 색채의 관습이다. 청(靑), 적(赤), 황(黃), 백(白),



<그림 1> 청대 황제 길복
출처: <http://tieba.baidu.com>



<그림 2> 당쟁(唐裝)
출처: 中國對襟鈕扣服飾源探析

흑(黑)의 오방정색(五方正色)이라 하며, 정색(正色)과 정색과의 혼합으로 생기는 다섯가지 간색(間色)을 오간색(五間色)이라 한다(왕가혜, 2008).

중국의 전통 문양은 시대의 발전에 의해 물질조건과 생활방식의 변화와 함께 문양의 표현 방식도 풍부하고 다양해졌다. 동물문은 용(龍), 봉황(鳳凰), 거북이(烏龜), 기린(麟)의 사령(四零)을 들 수 있다. 용은 사령 중 제일로 간주되었을 뿐 만 아니라 모든 동물 중에서도 제일로 간주되었으며, 호랑이는 무인의 용맹을 상징한다(野崎誠近, 1992). 봉황은 실재하지 않은 상상의 새로(황호근, 1994) 수려하고 아름답고 우아하여 민간인들이 아주 좋아했다. 거북(烏龜)도 중국에서 사령의 하나로 아주 중요한 길상적인 것으로 간주하다.(서향숙, 2001). 물고기(魚)는 부유함이나 풍요의 상징으로서 사용되며 잉어는 용이 승천하기 전에 잉어가 된다는 설화에서 합격을 의미하기도 한다(홍나영, 2004). 식물문은 많은 특징들이 있어 민간인들이 길상(吉祥)의 뜻을 심어주었다. 고대인들은 창작 사고능력을 더욱 발휘를 하여 '보상화'(寶相花)를 창조하였고 보상화는 자연적이고 부귀하고 길상 식물이다. 전통 식물문은 매화를 비롯하여 대나무, 국화, 연화, 모란 등이 있다. 화훼(花卉)는 중국 송나라 때부터 유행이 시작되었다. 매화 그림은 11세기 말 중국의 선승증인 묵 매화가 그 창시라고 한다(서향숙, 2001).

팔괘태극문(八卦太極紋)은 고대에서 길상문으로 쓰여졌다. '만'자문(万字紋)은 고대의 부주, 호부는 종교의 의미를 상징하고 사람들은 태양과 불의 길상문이라고 한다. 회자문(囍字紋)은 즐거움을 나타내는 회자가 두개 나타나있는 것을 쌍희(雙喜)문이라 한다. 중국에서 남, 녀가 혼인(婚姻)을 맺을 때 쓰는 문양이다. 수자문(壽字紋)은 뜻 그대로 장수(長壽)를 기원하는 길상문자에 포함되는 문자이다. 복자문(福字紋)은 다복(多福)의 기원을 상징한다. 12문장(十二文章)은 12가지 문양으로 조합되었고 중국 고대 황제가 큰 행사에서 하는 장식문양이다(野崎誠近, 1992).

3. 20세기 이후 중국 남성 복식의 변화

중국 남성복은 정치, 경제, 사회, 문화교류, 민속전통 등 외부의 영향을 많이 받았다. 정치변혁, 경제발전은 새로운 사회의 혁신으로 변하고 있고 문화교류는 복식의 변천에 직접적으로 영향을 준다(蔡磊, 2004). 1949년부터 2000년까지, 중국은 3개의 각기 다른 역사시기, 즉, 중화인민공화국 건립 10년, 문화혁명시기, 개혁개방시기를 맞이했다.

1949년 이후 중국의 복식은 중서병합으로 복식에서 많은 전환점이 되었다. 1950년대 초는 중국이 '개국시기'로 경제복귀, 정치청명, 질서안정, 인민단결, 사회와 도덕수준 등이 높아지는 시기였다(蔡磊, 2004). 중국인의 복식이 이런 환경에서 점차적으로 변화가 생겼다. 1953년부터 1956년까지 중국은 농업, 수공업, 자본주의 공업의 사회주의 개조의 기본이 완성이 되어있었고 1956년대부터 1957년대까지는 중국의 남성복은 중산복, 공작복 등의 복식으로 다양한 여러 스타일로 큰 변화를 주었으며 당시의 유행을 이끌었다.

중산복은 손중산(孫中山)이 착용한 복장으로 알려져 있으며, 서양복과 일본 복장의 기본 양식으로 재설계된 디자인으로, 중국 건립 이후 남성의 일상복이 되었으며 '인민복'이라고도 한다. 신중국 이 성립할 때 모택동, 주은래 등 중앙의 지도자들이 중산복을 입고 천안문 광장에서 신중국 복식을 새롭게 선보였다. 중산복은 H형 실루엣으로 넓고 크며 앞판은 네개의 주머니가 있는데 강력한 법 국지사위(國之四維)라는 의미를 가지고 있다. 앞길의 다섯 단추는 서방의 삼권 분력의 오권 분력을 의미하고 소매 부리의 세 개의 단추는 삼민주의(三民主義), 즉 민족, 민권, 민생 등을 의미한다. 소재는 대부분 면이 위주였고 고가격 중산복은 모직물의 소재로 사용했다.(蔡磊, 2004).

1966년부터 1976년까지의 중국은 문화대혁명 10년의 특수시기를 맞이했다. 국가의 정치, 경제 질서가 엄중하게 파괴되었고, 사회생활과 사람들의 사상관념에도 큰 영향을 주었다. 이 시대의 대표적인 복장은 군복으로 그 스타일은 중국의 역사상에서 큰 영향을 주었고 현대 패션 디자인에서도 군복의양식이 자주 선보였다. 군인 자녀들은 군복을 입었고, 녹색 군복에 갈색 허리띠를 하고




유행을 이끌었다. 전국의 중학교와 대학은 ‘홍위병’을 조직하였고, 소학교는 ‘홍소병’을 조직하였다. 홍위병복은 하나의 신분, 지위, 혁명진보의 표현으로 초록색의 군복에 허리에 갈색(棕色)의 무장대를 하고, 옷의 앞판에는 각종 재질로 만들어진 모택동 마크들이 달려있었고 심지어 모자에도 마크들을 많이 하고 있었다. 초록색의 천으로 된 가방과 신발을 착용하고, 소매에도 홍장(紅章)이 달려 있는 것이 특징이었다. 1966년대에는 홍위병 운동시기여서 ‘홍위병복’을 많이 착용하였고 1960년대 말부터는 녹색 군변복이 사회복식의 주류였다. 군변복은 군대의 복장으로 전투, 훈련, 위엄 등을 보전하기 위하여 군인은 반드시 통일 군변복을 입어야 했다(李想, 2005). 녹색 군변복은 정의감과 권위를 상징하였고 기존의 소박함, 절약을 기본으로 강렬한 형태화, 혁명화, 군일화의 색채의 의식을 포함시켰다. 중국이 개혁개방을 맞이하면서 점차적으로 군변복은 사라졌다.

1978년부터 중국은 현대화, 국제화로 진입하는 시기였다. 농업, 현대공업, 현대국방과 현대 과학기술의 민주와 문명의 사회주의 강국인 중국으로써 계급투쟁이 더 이상 국가의 주요 모순이 아니고, 당시의 국가 공작의 중점은 경제 건설이었다. 또한 농촌 개혁의 성공과 더불어 도시의 개혁 진행은 경제와 경영의 발전을 통해 기업경제, 도시 혁명은 큰 성과를 이루었다(秦方, 2004). 1980년대에서부터는 중국이 새로운 발전시기를 맞이하게 되면서 사회경제 조건이 개선이 되었고 인민의 사상관념도 큰 변화를

이루었다. 1990년대에 이르러 중국의 신속한 경제발전으로 인해 사람들이 복식에서의 소비심리도 큰 변화를 이루었고, 잡지, 신문, 영화, 라디오, TV, 인터넷 등 매체의 발전이 중국복식의 발전에 큰 영향을 주었다. 1990년대 후반, 인민의 생활 방식은 아주 큰 변화가 있었고 과학화, 건강화, 유행과 브랜드의 소비심리가 강화되고 복식의 유행주기가 점점 짧아졌다. 중국 소비자들은 형태와 스타일, 브랜드 등을 중시하면서 중국 소비자의 구매 심리도 변해갔다(徐志麗, 2006).

개혁 개방 이후 중국의 복식이 큰 변화가 있었다. 헤어스타일, 화장품 액세서리, 신발, 가방, 시계, 선글라스 등들로 어떤 장소에서 어떤 스타일과장식을 통해 알맞게 연출하기 시작했다. 또한 중국과 외국의 교류의 발전으로 시작해 복식에서도 다양화되었고 점차적으로 중국의 복식 스타일도 세계에 전파되었다. 60년대에 미국에서 유행되었던 진바지는 80년대 초에 중국에서 유행 되었으며 현재까지 진바지의 소재와 색채, 스타일은 점점 다양화되었으며 매년 유행 스타일과 색상이 모두 그 시대의 영향을 받았다. 1980년대에는 중국이 개혁개방이 되면서 중국복식문화도 점차 세계로 진출하였다. 특히 중국 고대 전통의 복식 요소는 또 다시 현대의 패션에서 응용되고 있어 새로운 트렌드를 이끌고 있다. 이런 응용이 과거의 전통 복식 요소를 그대로 응용하는 것이 아니라 현대와 매치시켜 전통요소가 들어간 새로운 패션으로 재탄생시켰다(楊啓梅, 2007). 이러한 내용을 정리하면 <표 1>과 같다.

<표 1> 중국 남성복의 변천

시 대	형태 특징	사진 사례
중국의 개국시기 (1949-1965)	<ul style="list-style-type: none"> 중산복: 앞판은 네개의 주머니가있고 앞길에 다섯단추가 있음. 소매 부리에 세개의 단추가 있고 소재는 대부분 면이다. 색상은 주로 남색, 회색, 검은 색, 황토색. 공복: 공인의 평상복. 정결, 깨끗함이 특징 (60년대 초에는 회색, 남색 유행). 	
중국의 문화대혁명시기 (1966-1976)	<ul style="list-style-type: none"> 군변복: 상의는 네개의 주머니가 있고 옷깃이 접혀 있으며 바지는 서양식으로 되었으며 동으로 된 단추와 령장은 없음. 초록색과 파랑색 이고 소재는 면임. 홍위병복: 초록색의 군복에 허리에 갈색의 띠를 하고 령구(領口)와 양면(領面)에 홍기식(紅旗式)의 령장(領章)이 있고 동(銅)으로 된 단추가 있음. 	
중국의 개혁, 개방 및 경제, 문화 발전시기 (1978-2000)	<ul style="list-style-type: none"> 해군산: 중국 해병들의 군복 매화 브랜드 운동복: 중국 운동선수들이 처음으로 입은 운동복, 앞판에 중국(中國)이라는 글자가 적힘. 나팔바지: 허리가 가늘고 바지 가랑이가 무릎 아래서부터 점차 넓어져 나팔의 형태를 지님. 	

III. 현대 남성복 컬렉션에 나타난 중국풍디자인

본 연구에서는 중국풍 남성복 패션디자인 특성 분석의 해외 남성복 디자이너 선정 기준을 위하여 선행연구를 토대로 디자이너를 선정하고자 하였다. 현대 여성복 컬렉션에 중국풍 디자인이 많이 나타난 브랜드인 밀라노 컬렉션의 돌체 앤 가바나(Dolce & Gabbana), 조르지오 아르마니(Gio gior Armani), 파리 컬렉션에서는 요지 야마모토(Yohji Yamamoto)와 루이비통(Louis Vuitton)으로 선정하였다. 중국풍 남성복 브랜드 선정은 '중국 국제 패션 위크'를 중심으로 컬렉션에 나타난 중국 남성복 브랜드 중에서 가장 중국풍이 많이 발표하는 브랜드로 Fengfei.Z와 Lilanz을 선정하였다. 2001년 S/S 컬렉션 이후 중국풍 남성 재킷은 조르지오 아르마니 97개, 요지 야마모토 45개, 루이비통 남성 재킷은 39개, 돌체 앤 가바나의 중국풍 남성 재킷은 33개의 사진 자료가 수집되었다.

남성복 재킷 분석을 위하여 실루엣, 디테일, 색채, 문양 등으로 디자인 특성을 분석하였으며 형태의 실루엣은 X형, Y형, H형으로, 디테일은 칼라, 여밈, 소매, 매듭단추 등은 시각적으로 분석하였고 색채는 재킷에 분류된 사진들을 Photoshop(포토샵) 프로그램으로 칼라칩을 만들어 색상 분할을 R, Y, G, B, P의 5가지의 주요 색상에 YR, GY, BG, PB, RP까지의 5가지 중간색을 추가하여 10색상의 유채색으로, 무채색은 Dark Gray, Black, Gray, White, Light Gray로 분류하였다. 문양은 고대 전통 복식의 문양들을 시각적으로 식물문, 동물문, 기하문, 기타 등으로 나누어 분석하였다.

1. 밀라노 파리 남성복 컬렉션에 나타난 중국풍 디자인의 특성

현대 남성복컬렉션에 나타난 중국풍 디자인의 전반적 특성으로 실루엣을 살펴보면 다음과 같다. 조르지오 아르마니 재킷의 실루엣은 H형이 가장 많이 나타났고 2007년도부터 점차 늘어나기 시작하였던 걸로 보아 편안한 넓은 실루엣을 선호 한다는 것을 알 수 있었다(그림 3). 요지 야마모토의 실루엣은 슬림한 H형이 가장 많았고 X형과 Y형은 거의 나타나지 않았다. 특히 H형 재킷은 2000년대 초반부터 지속적으로 지금까지 H형 형태의 재킷을 보여주고 있다(그림 4). 루이비통 남성 재킷의 실루엣 역시 H형이 가장 많이 보였으며, X형과 Y형은 희미하게 나타났다(그림 5). 돌체 앤 가바나의 남성 재킷의 실루엣은 다른 브랜드와 달리 X형이 가장 많이 보였는데, 특히 2008년 이후로부터 X형의 재킷이 점차 더 많이 늘어나 점차적으로 라인이 들어간 X형의 실루엣을 더 많이 선보였다는 것으로 나타났다(그림 6). 또한 남성적인 이미지보다는 여성적인 이미지의 특성을 더 많이 나타났고 재킷의 실루엣은 인체의 곡선을 강조하였다. H형과 Y형은 희미하게 나

타났다.

디테일을 살펴보면, 조르지오 아르마니 재킷의 디테일은 모두 차이나풍인 스탠드칼라가 가장 많았으며, 2005년 이전보다 후반에 더 많이 나타났다. 재킷의 여밈에서는 남성복의 우임으로 디자인 되었고 중국풍의 문양은 거의 보이지 않았다. 매듭단추는 일자형이 가장 많이 나타났다. 요지 야마모토 재킷의 디테일 역시 차이나스 칼라인 스탠드칼라가 가장 많이 나타났으며, 2005년 이전보다 후반에 더 많이 나타났으며 이러한 현상은 중국 북경 올림픽의 개최 결정 영향으로 보여진다. 재킷의 여밈 역시 우임이 제일 많이 보였고 중국풍의 문양은 거의 보이지 않았다. 루이비통 재킷의 디테일도 차이나스 칼라인 스탠드칼라가 가장 많았으며 2000년대 초반부터 후반까지 지속적으로 나타나 루이비통은 중국풍 디자인을 자주 활용하고 있음을 알 수 있었다. 재킷의 여밈도 역시 우임이었다. 돌체 앤 가바나의 남성 재킷의 디테일은 스탠드칼라가 가장 많이 나타났고, 칼라리스 칼라는 전혀 나타나지 않았다. 차이나풍인 스탠드칼라가 2005년 이전보다 후반에 더 많이 나타났다. 재킷의 여밈은 역시 우임이었고 대금은 적게 나타났다. 매듭단추는 중국풍의 비파(琵琶) 문양이 가장 많았고 삼귀(三耳) 문양의 단추는 적게 나타났다. 특히 매듭단추는 2009년 F/W와 2010년 S/S 컬렉션에서 많이 표현되었다.

색상의 특성으로는 조르지오 아르마니는 그레이 색상이 가장 많이 나타나 무채색 계열의 색상을 선호 한다는 것으로 나타났다. 요지 야마모토의 재킷에 나타난 색상은 유채색의 레드와 무채색의 블랙이 가장 많았고 문양도 나타나지 않았다. 루이비통의 색채는 유채색의 블루와 무채색의 블랙이 가장 많았다. 남성 재킷에 나타난 문양과 매듭단추는 거의 나타나지 않았다. 돌체 앤 가바나의 색채는 무채색 계열의 블랙과 유채색 계열의 블루가 가장 많이 나타나 전반적으로 어두운 톤으로 연출되었다.

돌체 앤 가바나 재킷에 나타난 문양은 식물문이 많았고 그 중 대나무, 국화, 보상련, 연꽃 등의 문양들이 나타났다.

2. 중국 남성복 컬렉션에 나타난 중국풍 디자인의 특성

중국 남성복 컬렉션엔 나타난 중국풍 남성복 디자인 특성을 정리하면 다음과 같다. Fengfei.Z는 중국풍 스타일을 가장 많이 선보인 남성복 브랜드로 나타났다. 탕썩이나 중산복 스타일을 현대풍으로 매치를 하였고 매듭단추를 액세서리로 컬렉션에서 자주 선보였다. 특히 2008년 중국 북경 올림픽을 맞이하면서 중국풍 컬렉션을 더 많이 선보였다. Fengfei.Z 재킷의 실루엣은 H형이 가장 많았고 Y형이 H형의 1/2정도 적게 나타났으며 X형이 가장 적게 나타났다. 특히 H형 재킷은 2007년과 2008년도에 가장 많이 나타났다(그림 7).



2008 F/W



2003 S/S



2009 S/S



2003 S/S

<그림 3> 조르지오 아르마니의 중국풍 남성 재킷



2005 F/W



2008 S/S



2004 S/S



2006 S/S

<그림 4> 요지 야마모토의 중국풍 남성 재킷



2001 F/W



2007 S/S



2007 F/W



2009 F/W

<그림 5> 루이비통의 중국풍 재킷



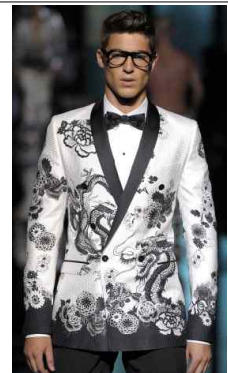
2009 F/W



2009 F/W



2009 S/S



2009 S/S

<그림 6> 돌체앤가바나의 중국풍 재킷

Lilanz는 1987년에 중국에서 론칭하여 ‘비즈니스 캐주얼’이라는 남성복 컨셉으로 20여년을 탐색하고 디자인하며 상품개발, 생산, 기획을 종합적으로 하는 중국의 유명한 남성복의 브랜드이다. Lilanz의 재킷의 실루엣은 H형이 가장 많았고 X형은 H형의 1/2 정도로 나타났으며 Y형은 별로 나타나지 않았다(그림 8).

디테일 특성으로 Fengfei.Z 컬렉션에 나타난 재킷의 칼라 디테일은 예상대로 차이나풍인 스탠드칼라가 가장 많이 나타났고 칼라리스 칼라는 거의 나타나지 않았다. 차이나풍인 스탠드 칼라가 2007년 F/W와 2008년 F/W에서 가장 많이 나타났다. 재킷의 여밈에서는 우임이 가장 많이 나타났고 그 다음으로는 대금도 해외에 비해 많이 나타났다. 소매는 긴소매가 가장 많았으며 루즈 슬리브도 역시 해외와 같이 가장 많이 나타났다. 매듭단추는 거의 중국풍의 일자형이 중국풍 사진의 1/3 정도의 비율을 차지했다. Lilanz 컬렉션에 나타난 재킷의 디테일을 살펴보면, 칼라는 차이나풍의 스탠드 칼라가 가장 많이 나타났고 그 다음으로 솔칼라가 스탠드 칼라의 1/2정도로 나타났다. 스탠드 칼라는 2005년 S/S 시즌부터 2010년 초반까지 지속적으로 나타났다가 2012년 F/W 시즌에서 다시 나타나기 시작했다. 재킷의 여밈에는 우임이 가장

많이 나타났다. 소매는 긴소매가 가장 많았으며 유일하게 Lilanz의 브랜드만 타이트 슬리브가 루즈 슬리브 보다 조금 더 많이 나타났다. 특히 2007년부터 현재까지 지속적으로 타이트 슬리브를 응용하는 것으로 보아 기존의 통수 소매에서 점차적으로 착수 소매를 더 선호한다는 것으로 보인다. 매듭단추는 거의 나타나지 않았다.

Fengfei.Z 컬렉션에 나타난 색채는 유채색인 중국풍 레드 계열과 블랙이 가장 많이 나타났다. Lilanz의 색채는 유채색의 빨강과 주황, 청록과 남색이 가장 많이 나타났고 무채색의 블랙도 많이 나타났다.

중국 남성복 컬렉션에 나타난 재킷의 문양은 기하문이 가장 많이 나타났고 식물문은 기하문의 1/2정도로 나타나 디자인하는 기하문의 한자문 같은 문자를 더 선호 한다는 것으로 알 수 있었다. 재킷에 나타난 문양은 적게 나타났지만 2007년과 2008년에 기하문과 동물문의 용과 같은 문양을 선보여 새로운 느낌을 주었다. 매듭단추는 거의 나타나지 않았다. 파리 밀라노 패션컬렉션과 중국 남성복 컬렉션에 나타난 중국풍 디자인 특성을 정리하면 다음 <표 2>와 같다.



2010 S/S



2012 S/S



2009 S/S



2010 S/S

<그림 7> Fengfei.Z 컬렉션에 나타난 중국풍 재킷



2011 F/W



2012 F/W



2008 F/W



<그림 8> Lilanz의 컬렉션에 나타난 중국풍 재킷

<표 2> 유럽과 중국 남성복 컬렉션에 나타난 중국풍 디자인 특성

특성	밀라노 파리 컬렉션	중국 컬렉션
실루엣	 <ul style="list-style-type: none"> - H형 실루엣이 가장 많음. - 전반적으로 슬림 	 <ul style="list-style-type: none"> - H형 실루엣이 가장 많음. - 편안하고 길이가 긴 실루엣임
디테일	 <ul style="list-style-type: none"> - 차이나풍 칼라(입령)이 가장 많음. (대부분 우임, 장수, 통수). 	 <ul style="list-style-type: none"> -차이나풍 칼라, 우임, 대금, 장수, 통수 등 - 매듭단추는 일자반뉴가 가장 많음
색 채	 <ul style="list-style-type: none"> - 전반적으로 어두운 톤 무채색(Gray,Black), 유채색(Blue, Red) 	 <ul style="list-style-type: none"> - 유채색계열 (Red, Green, Purple, Yellow)등
문 양	 <ul style="list-style-type: none"> - 식물문: 대나무, 국화, 보상련, 연꽃 - 동물문: 용, 호. 	 <ul style="list-style-type: none"> - 기하문, 동물문 등

IV. 요약 및 결론

본 연구는 해외 남성복 컬렉션에 나타난 중국풍 디자인의 특성과 중국 남성복 컬렉션에 나타난 중국풍 디자인의 특성 및 비교 분석을 통하여 남성복 디자인의 다양한 방향성을 제시하고, 향후 외국 기업들이 중국 남성복의 의류시장에 진출을 위한 참고자료를 제시해 보는데 그 목적이 있다.

연구를 위한 방법으로 중국풍의 개념을 제시하고 중국 전통 남성복에 대한 이론적 고찰을 통해 중국 전통 남성복의 디자인 특성과 20세기 중국 남성복 복식의 각 시대별 변천을 바탕으로 현대에 근접시켜 조사하였다. 해외 남성복 선정 기준은 선행연구를 통해 여성복에 중국풍이 많이 나타난 브랜드로 밀라노 컬렉션에서 돌체앤 가바나(Dolce & Gabbana), 조르지오 아르마니(Giorgio Armani)와 파리컬렉션에서 요지 야마모토(Yohji Yamamoto), 루이비통(Louis Vuitton) 등 4개의 브랜드를 선정하였다. 중국 남성복의 대표 브랜드는 중국 남성복 기준은 남성복 컬렉션에서 중국풍을 많이 응용하는 브랜드로 Fengfei.Z와 Lilanz 등 2개의 브랜드로 선정하여 분석하였다. 수집된 사진자료의 디자인 특성을 실루엣, 디테일, 색채, 문양을 기준으로 분석하였다. 본 연구의 결과를 요약하면 다음과 같다.

첫째, 해외 남성복 컬렉션에 나타난 중국풍 디자인의 특성을 보면, 재킷의 실루엣은 박스형의 스타일인 H형 실루엣이 가장 많이 나타났다. H형의 실루엣은 2000년대 초반부터 지속적으로 많아졌음을 볼 수 있다. 과거의 중국풍 남성복의 형태에서처럼 어깨를 더 강조하고 직선적으로 표현되었다는 것을 알 수 있었다. 재킷의 디테일은 중국풍인 차이니스 칼라 입령이 가장 많이 나타났으며 현대의 디자인으로 세련되게 디자인이 되었다는 것을 알 수 있었고 특히 2005년도 이후에 더 많이 나타났다. 또한 여밈에서는 우임이 가장 많이 나타났고 소매는 장수와 통수가 가장 많이 나타났다. 매듭단추는 중국에 비하면 적게 나타났지만 일부에서는 비파문양, 삼귀 등의 매듭단추를 볼 수 있었다. 색채는 유채색의 남색계열이 가장 많이 나타나 전반적으로 중국의 남성복에 나타난 색채와 비슷한 경향을 지니지만 전반적으로 어두운 톤들이 많이 나타났다. 재킷에 나타난 문양은 중국보다 적은 편이나 일부에서는 식물문의 대나무, 국화, 보상련, 연화와 동물문의 용, 호 등을 볼 수 있었다.

둘째, 중국 남성복 컬렉션에 나타난 중국풍 디자인의 특성을 보면, 재킷의 실루엣은 해외와 마찬가지로 H형의 실루엣이 가장 많이 나타났다. 중국 전통 남성복의 형태와 길이가 긴 형태의 실루엣을 많이 볼 수 있었다. 재킷의 디테일은 예상되었던 바와 같이 중국풍의 차이니스 칼라 입령이 가장 많이 나타났으며 과거의 딱딱한 형태로부터 현대에서는 세련되면서도 심플하게 디자인을 재해석하였다는 것을 알 수 있었다. 여밈에서는 우임이 가장 많

이 나타났지만 대금도 적지 않은 수치로 나타났다. 우임과 대금은 중국 전통 남성복의 탕창에 나타난 것과 비슷한 스타일로 현대에서 디자인을 선보였다. 소매는 장수와 통수가 가장 많이 나타났고 브랜드 Lilanz에서는 착수도 많이 나타났다. 매듭단추는 일자 반뉴가 가장 많이 나타났고 심플한 형태의 디자인을 많이 선보였다는 것으로 알 수 있었다. 색채는 유채색의 보라색과 빨강의 순서로 많이 나타났으며 중국 전통의 대표적인 오방색에 근접하여 나타났다. 재킷에 나타난 문양은 예상했던 것보다 현대에서는 많이 나타나지 않았지만 일부에서는 식물문, 기하문, 동물문의 용 등이 가장 많이 나타났다.

셋째, 해외와 중국의 남성복 컬렉션에 나타난 중국풍 디자인에 대한 비교 분석한 결과를 보면, 재킷의 실루엣은 모두 H형 실루엣이 가장 많이 나타났지만 해외 남성복 재킷의 실루엣이 중국 남성복 재킷의 실루엣보다 전체적으로 슬림하다는 것으로 볼 수 있었다. 재킷의 디테일은 모두 중국풍인 차이니스 칼라 입령이 가장 많이 나타난 것으로 보아 중국의 중남부의 디테일의 이용이 빈번하다는 것으로 알 수 있었다. 또한 입령은 가장 중국풍을 쉽게 알릴 수 있는 부분적인 요소인 것으로 알 수 있었다. 해외 남성복에 나타난 디테일의 여밈은 우임이 가장 많았지만 중국 남성복에 나타난 여밈은 우임과 대금 모두 볼 수 있었다. 소매는 모두 장수와 통수가 가장 많이 나타났지만 중국 브랜드 Lilanz에서는 착수 형태의 스타일도 많이 볼 수 있었다. 해외의 남성복 재킷에 나타난 매듭단추는 비파문양, 삼귀 등 다양한 패턴을 볼 수 있었는데 오히려 중국의 남성복 재킷에 나타난 매듭단추는 일자 반뉴가 가장 많이 나타나 해외 남성복 재킷에 나타난 매듭단추보다 심플하다는 것으로 볼 수 있었다. 색채는 해외와 중국 모두 유채색이 가장 많이 나타났으며 해외는 남색 계열을 많이 사용하였고 중국은 오방색에 가까운 보라나 빨강이 가장 많이 나타났다. 재킷에 나타난 문양은 해외와 중국에서 모두 적게 나타난 편이지만 해외 남성복 재킷의 문양은 식물문과 동물문이 일부로 나타났지만 중국 남성복 재킷의 문양은 식물문과 동물문, 기하문도 나타났다. 특히 동물문의 용은 해외와 중국에서 모두 볼 수 있었다. 용은 중국 전통 문양의 상징으로 해외나 중국에서도 많이 응용하고 있음을 알 수 있었다.

해외와 중국의 남성 재킷 디자인 변화를 통해 살펴보면 해외는 특히 2008년 이후부터 중국풍이 많이 나타났고 중국은 2005년 초부터 지속적으로 나타났다. 중국은 2008년 북경 올림픽 이후 과감한 디자인 시도를 통해 새로운 중국풍 이미지를 여러 컬렉션을 통하여 세계에 선보였다. 과거에서는 중국풍 디자인이 현대에서보다 절제되게 표현되었으나 현대에서는 점차 더 과감하고 새로운 스타일로 매치하였으며 패턴이나 다양한 소재, 컬러 등으로 통해 새로운 차이니스 룩으로 발전될 것이라고 생각된다.

본 연구를 통해 남성복의 중국풍 디자인 개발은 여성복에 비해 저조함을 알 수 있었다. 최근의 남성복 디자인은 매우 다양하게

개발되고 있으며 본 연구가 중국 패션 시장 진출이나 중국풍 패션을 개발하는데 필요한 자료가 되리라 생각되며, 또한 중국풍 남성복의 연구가 더 많아져 중국풍 디자인 요소의 응용 및 개발을 위한 활발한 연구를 기대한다.

참고문헌

- 노미경 (2002), 서울과 밀라노의 스트리트 패션 비교 연구. 성신여자대학교 대학원 박사학위논문.
- 박문희, 고순영 (2010), 가브리엘 샤넬과 요지 야마모토의 무채색 복식에 나타난 디자인 특성과 패션 이미지 연구, **복식문화연구**, 18(5). pp.789-808
- 서원자 (2010), 중국 현대 여성 패션에 나타난 중국풍 디자인 연구, 인천대학교 대학원 석사학위논문.
- 서향숙 (2001), 현대 패션에 나타난 오리엔탈리즘에 관한 연구” 서울대학교 대학원 석사학위논문.
- 왕가혜 (2008), 중국 전통 복식 문화가 동아시아 현대 패션 트렌드에 미치는 영향, 중앙대학교 대학원 석사학위논문
- 왕애령 (2007), 현대 중국풍 패션에서 나타난 조형적 특성에 관한 연구, 서울대학교 대학원 석사학위논문.
- 이춘희, 신상욱. (2000), 현대복식에 반영된 오리엔탈리즘의 기호학적 분석. **복식**. 50(4), pp.133-141
- 이정옥, 남후선, 권미정, 진현선 (2000), **중국복식사**, 서울: 형설출판사.
- 최동일 (2000), 전통 도자기의 동물문에 관한 고찰, 단국대학교 대학원 석사학위논문.
- 최정연 (2009). 요지 야마모토 의상에 표현된 미의식에 대한 연구: 일본영화 돌스를 중심으로’ 한국디자인문화학회지, 15(3)
- Cai, L. (2005). *Costume and Culture Change-A case study of apparel in China since 20th century*. Master's thesis. Wuhan University, China.
- Chen, X. Y. (2003). *Chinoiserie*. Fujian Art Publishing House.
- Feng, L. (2009). *On the Conception of Chinese Ancient Costume Culture and Modern Costume Design*. Master's thesis. Jilin University, China.
- Li, X. (2005). *Research on Military Style Apparel Design*. Master's thesis. Donghua University, China.
- Qin, F. (2004). *Research on the Changes of Chinese Clothing since in the 1950 of the 20th century*. Master's thesis. Beijing University, China.
- Vivienne Tam (2008), *China Chic by Vivienne Tam*, 이원재 역, 서울: 한길사
- Wang, Q. (2002). *Discussion on the "Chinese style" phenomenon in the clothing industry*. Master's thesis. Beijing Institute of Fashion Technology.
- Yang, Q. M. (2007). *Analysis on the Chinese front opening*

button clothing source. Master's thesis. Suzhou University, China.

- Xu, Z. L. (2006). *Analysis of the Development of Chinese Women's Wear Design changes in the mid 1990 of the 20th century*. Master's thesis. Suzhou University, China.
- 野崎誠近. (1999). 中國吉祥圖案中國吉祥圖案 61, *デザイン學研究*, 46(4), 1-10.